

Protocolo Social

EIP

Escuela Internacional
de PROTOCOLO

Introducción
al
Protocolo
Social

La Etiqueta

La Mesa

Saludos y
Presentaciones

La Imagen
Personal

Introducción al Protocolo Social



DEFINICIÓN

Actitud ante
la relación
social

EDUCACION
vs
PROTOCOLO
SOCIAL

concepto de PROTOCOLO SOCIAL

Realmente no se debería hablar de protocolo social sino de comportamientos en los actos sociales

Entendiendo el protocolo como procedimiento de actuación si podemos admitir el que se establezca un protocolo social que permita a las personas utilizar unos determinados comportamientos establecidos en la sociedad como una parte de las costumbres y la cultura establecida.



Podemos decir que el protocolo social se refiere al establecimiento del **criterio propio** en la utilización de las técnicas de comportamiento en un acto de relación social.

El protocolo social no debe establecer las normas de comportamiento o de educación y/o de urbanidad o de etiqueta, sino que debe fijarse en **la mejor forma de aplicar** esas normas en el **comportamiento** de una persona en función del **lugar** en que se encuentre, **con quien** se encuentre y el **papel que ejerza** en el acto en que esté.



Cada uno las aplica como considera:

https://verne.elpais.com/verne/2014/10/29/articulo/1414566112_000095.html

En la actuación personal en cualquier acto social se juega la imagen que los demás perciban de la persona.

Más que someterse a unas normas rígidas que en ocasiones pueden dar en LA RIGIDEZ y el RIDÍCULO, es conveniente **ELEGIR** una actitud a seguir en los eventos sociales en función de la imagen que se quiera transmitir.

ACTITUDES A SEGUIR



ACTITUD ANTE LA RELACIÓN SOCIAL

1º.- CONOCIMIENTO

Conocer las normas de convivencia y los usos y costumbres de las personas con las que nos relacionamos

2º.- NATURALIDAD

Es una de las cualidades más importantes. El conocimiento de las normas no anula la espontaneidad, lo que uno es

3º.- RESPETO

Aceptar y comprender la forma de ser, pensar y actuar de las personas con las que nos relacionamos. Es importante saber escuchar.

4º.- DISCRECIÓN

la discreción implica sensatez a la hora de formar juicios y mucho tacto a la hora de hablar y emitir opiniones

5º.- PRUDENCIA

una persona prudente actúa con razones, y medita siempre las consecuencias de sus acciones. Los errores los asume y conserva la calma

EDUCACIÓN vs PROTOCOLO SOCIAL

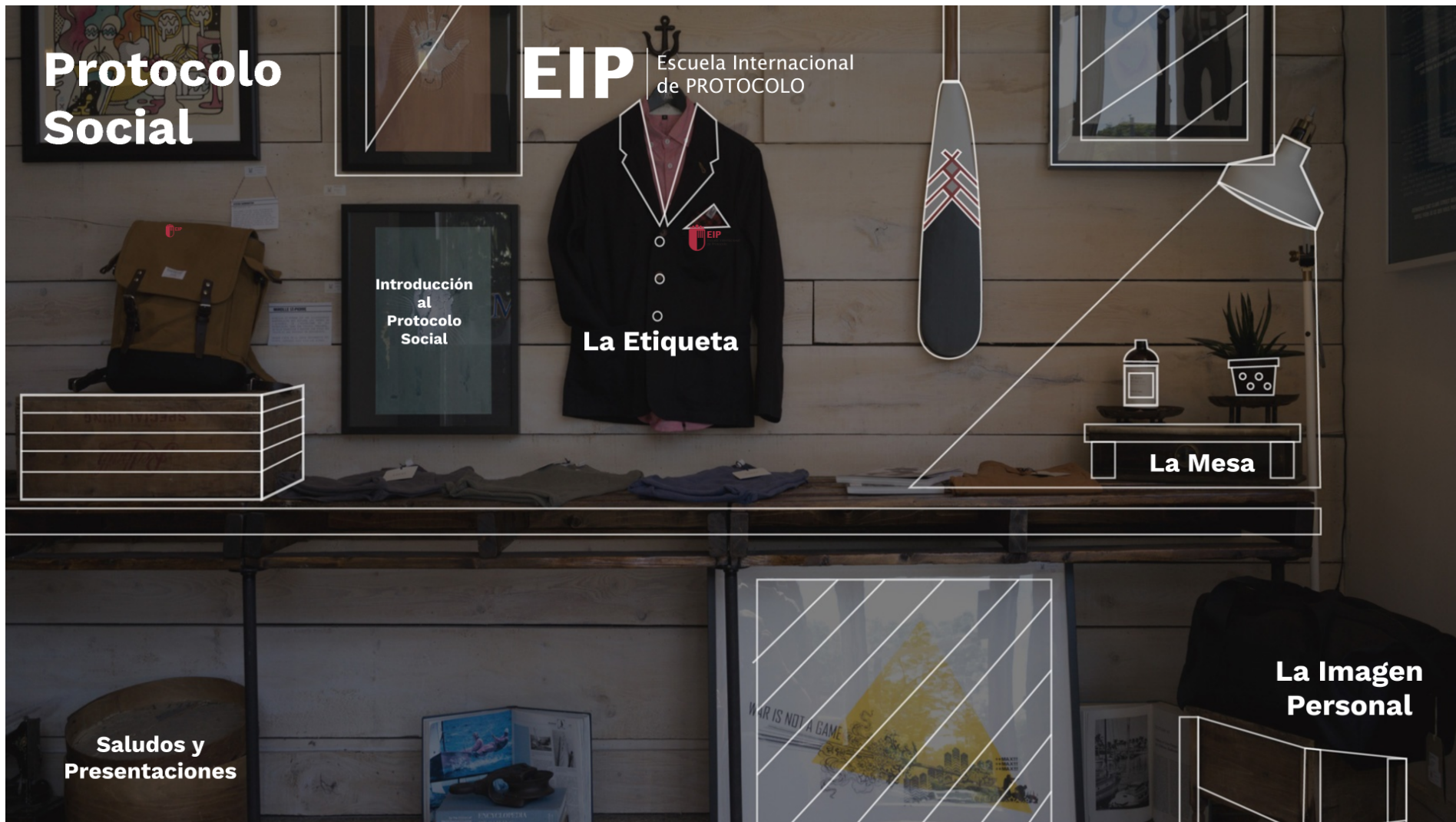
EDUCACIÓN:

las normas, usos y costumbres, escritas y no escritas que se utilizan para conseguir una mejor convivencia

PROTOCOLO SOCIAL:

la utilización técnica de esos usos, costumbres y normas que se utilizan en las relaciones sociales para conseguir transmitir una imagen determinada a cualquier interlocutor ya sea en el ámbito familiar, laboral, empresarial o social





LAS FORMAS DE SALUDAR



**TIPOS DE
SALUDOS**



**TÉCNICAS PARA
EL SALUDO**

DIFERENTES TIPOS DE SALUDOS EN ESPAÑA

Saludos VERBALES

Es el saludo que se realiza entre personas que ya se conocen, o han sido presentadas con anterioridad.

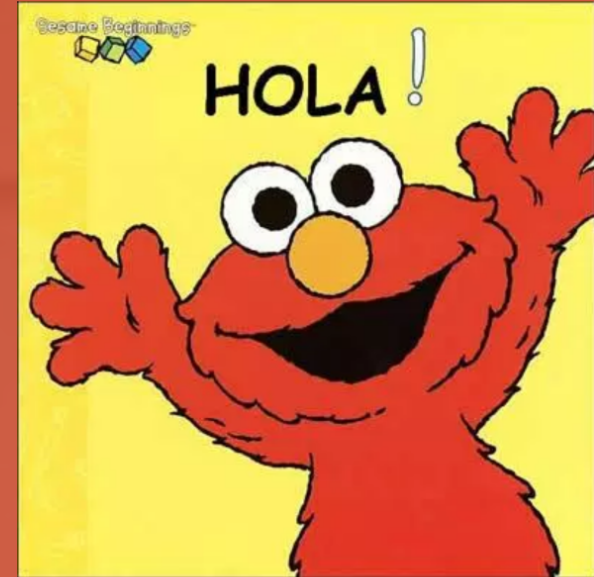
Saludos FISICOS

Saludos mas ceremoniosos con personas que no conocemos o que tenemos un trato más lejano

LOS BESOS



LOS ABRAZOS



los besos

Es el gesto más extendido
como muestra de amor
entre dos personas.

En la actualidad es un tipo de
saludo muy común cuando
hay confianza entre dos
personas

En Europa darse dos besos suele
ser lo más habitual. En
Latinoamérica un beso en la mejilla
y en Rusia hasta tres veces.



LOS ABRAZOS

es una forma de realzar el saludo y también es la forma más efusiva de saludar

En algunas ocasiones va acompañado de un beso.



Cuando damos el pésame lo utilizamos para reforzar el saludo.

También lo utilizamos para felicitar siempre en ocasiones muy especiales.

Técnicas para SALUDAR

Sonreír y mirar
a los ojos al
saludar es muy
buena idea

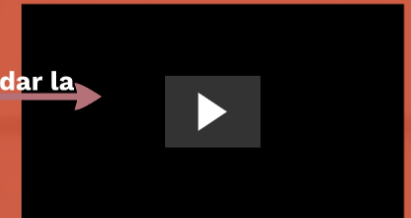


Generalmente
la persona que
inicia el saludo
es la que elige
el tipo de
saludo, más
cercano, frío, distante, efusivo o cordial.



Guardar las
distancias.
Respetar el
espacio del otro

10 formas de NO dar la
mano



serán las circunstancias y el sentido común las que
se impongan en la mayoría de los casos.

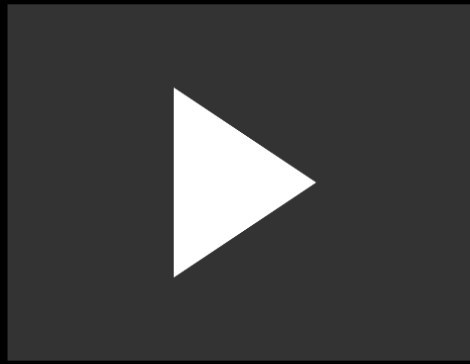


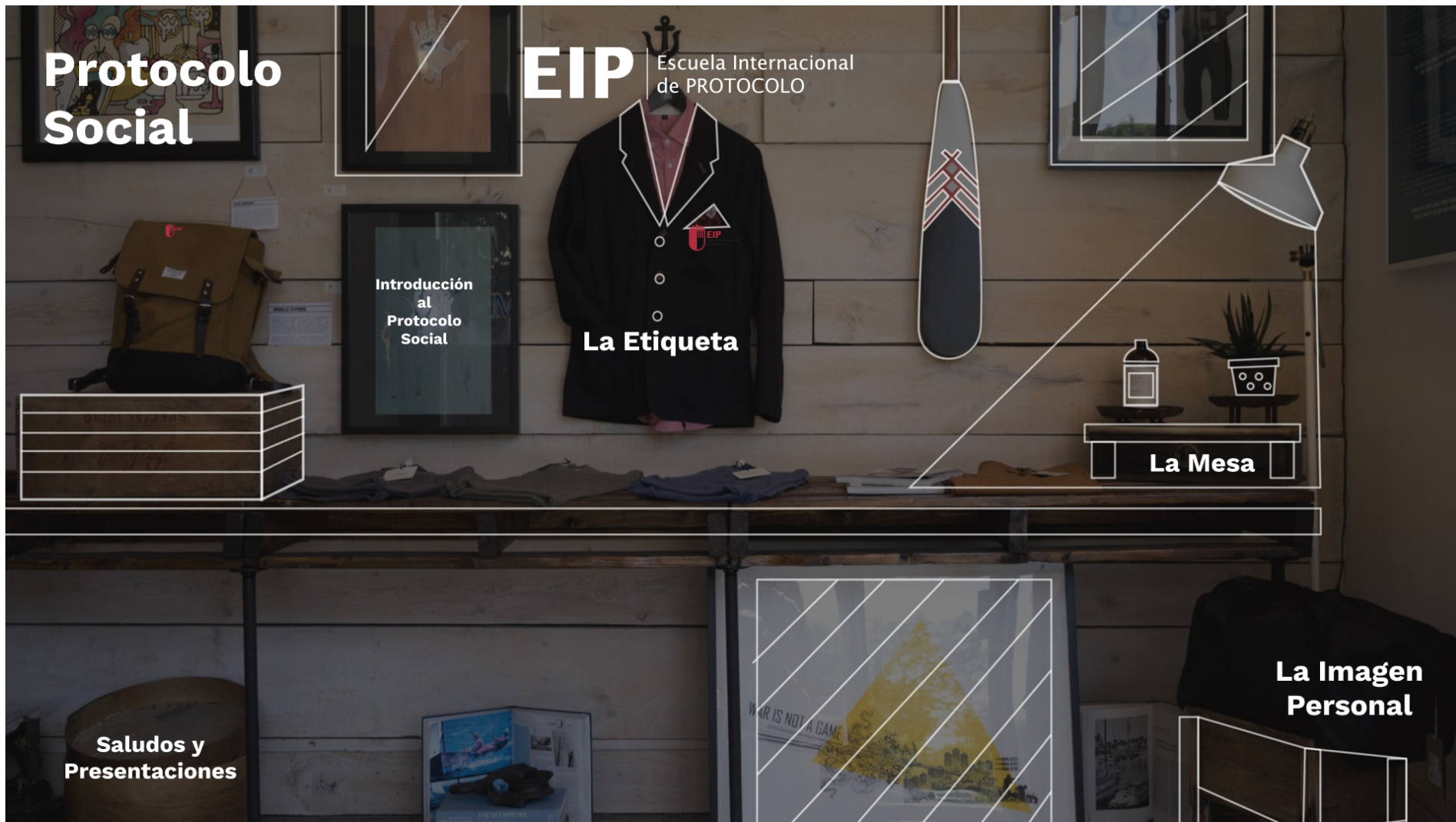
10 formas d mano

serán las circunstancias y el sentido común las que se impongan en la mayoría de los casos.



ar la







La **ETIQUETA** no es solo la forma de vestir.



.....**ES MUCHO MÁS**



¿Porqué dos azafatas vestidas igual, una es más elegante que otra?

Las formas de vestir, las de situarse de pié, de sentarse, las formas de hablar, la sonrisa, el tono de voz, los gestos faciales, la gesticulación de brazos y manos..... en fin **TODO** lo que refleja una persona hacia los demás en sus formas de vestir, de hablar y de actuar manteniendo una **ACTITUD** determinada

FORMA PARTE DE LA ETIQUETA

Sin embargo hay algunos items a tener en cuenta

ELECCIÓN DE LA FORMA DE VESTIR

Cuestiones a tener en cuenta

Etiqueta masculina

Etiqueta femenina



REGLA BÁSICA:

LA ETIQUETA DE UN EVENTO LA MARCA EL ANFITRIÓN, EN FUNCIÓN DEL TIPO DE EVENTO

ELECCIÓN DE LA FORMA DE VESTIR

LA FORMA DE VESTIR, se elige en función del sitio a donde se va a ir, las personas con las que vaya a estar y las cosas que vaya a hacer, para conseguir la imagen que se quiera transmitir, siempre intentando mantener un estilo propio



puntos a tener en cuenta:

1.- La forma de vestir en un acto la marca el anfitrión de acuerdo al formato del evento que está organizando

2.- Cada uno elige lo que quiere transmitir con sus formas de vestir y de actuar



3.- La etiqueta ayuda a definir lo que los demás ven en cada uno. Establece la MARCA PERSONAL



Sus Majestades los Reyes
(q. D. g.)
y en Su nombre,
El Jefe de Su Casa
tiene el honor de invitar a

a la ceremonia religiosa que se celebrará en la Catedral de Santa María la Real de la Almudena de la ciudad de Madrid, el Sábado
día 22 de mayo de 2004, a las 11,00 de la mañana, con motivo del enlace matrimonial de

S. A. R. el Príncipe Don Felipe de Borbón

Vestuario requerido

La ceremonia estará oficiada por el

Arzobispo de Madrid, Antonio María Rouco Varela.

El cóctel y el almuerzo con motivo de la Boda de S. A. R. el Príncipe Don Felipe y Doña Letizia Ortiz Rocasolano se celebrará
en el Palacio Real de Madrid, a las 14, 30.

Hora límite de llegada: 10.30 h.

Caballeros: Uniforme de Gala o Chaqué.

Señoras: Traje corto.

S. R. C.: Tif.

Fax.

CRITERIOS A TENER EN CUENTA PARA ELEGIR ROPA:



- **Horario (criterio principal).**
- **Climatología.**
- **Estación del año.**
- **Tipo de acto.**
- **Tipo de invitados.**
- **Categoría del acto.**
- **Si tenemos que viajar.**
- **Costumbres y tradiciones del lugar donde se celebra.**

LA ETIQUETA MASCULINA

EL FRAC



la corbata de seda en forma de lazo

la chaqueta negra con botonadura doble

el chaleco blanco, sencillo o cruzado

la camisa debe de ser con cuellos en forma de pico y levantado

los zapatos siempre negros, de cordones

los pantalones negros lisos con una tira lateral de raso negra

los calcetines de seda y muy altos

La correspondencia de este traje de etiqueta para las mujeres es el traje largo, de gran gala.

EL CHAQUÉ



la camisa es blanca, de doble puño

el chaleco, también gris o blanco en seda de piqué

los zapatos siempre negros, de cordones

la chaqueta corta por delante y curvada hacia atrás terminando en faldón más largo,

la corbata es normalmente gris plata

el pantalón es rayado, en vertical, en gris o negro

La correspondencia con la etiqueta femenina sería el vestido corto y el vestido de cóctel.

EL ESMOQUIN



la chaqueta es negra con solapas en seda o de raso brillante

la camisa es blanca y muy adornada, suele llevar jaretas, bordados, etc.

el fajín plisado, es el complemento más tradicional del esmoquin, que se coloca en la cintura como un cinturón, pero se abrocha detrás con una lazada o botón

los pantalones negros lisos con una tira lateral de raso negra

los calcetines de seda y muy altos
la pajarita es negra, de seda y de lazo

La correspondencia de este traje de etiqueta para las mujeres es el traje largo.

LA ETIQUETA FEMENINA

Vestido corto y de cóctel



El largo tiene como referencia la rodilla

El traje de cóctel permite la utilización de complementos, joyería, carteras de mano, etc.

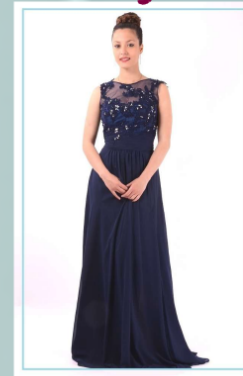
traje de cóctel, que se utiliza a partir de las 19 horas, y que sí admite adornos y tejidos con brillos, encajes, gasa, etc.

en actos de mañana y es correspondiente al chaqué y el traje oscuro

en general, no debe llevar brillos, lentejuelas, bordados, etc.

muy sencillo, de corte clásico y sin grandes adornos.

Vestido largo, de gala



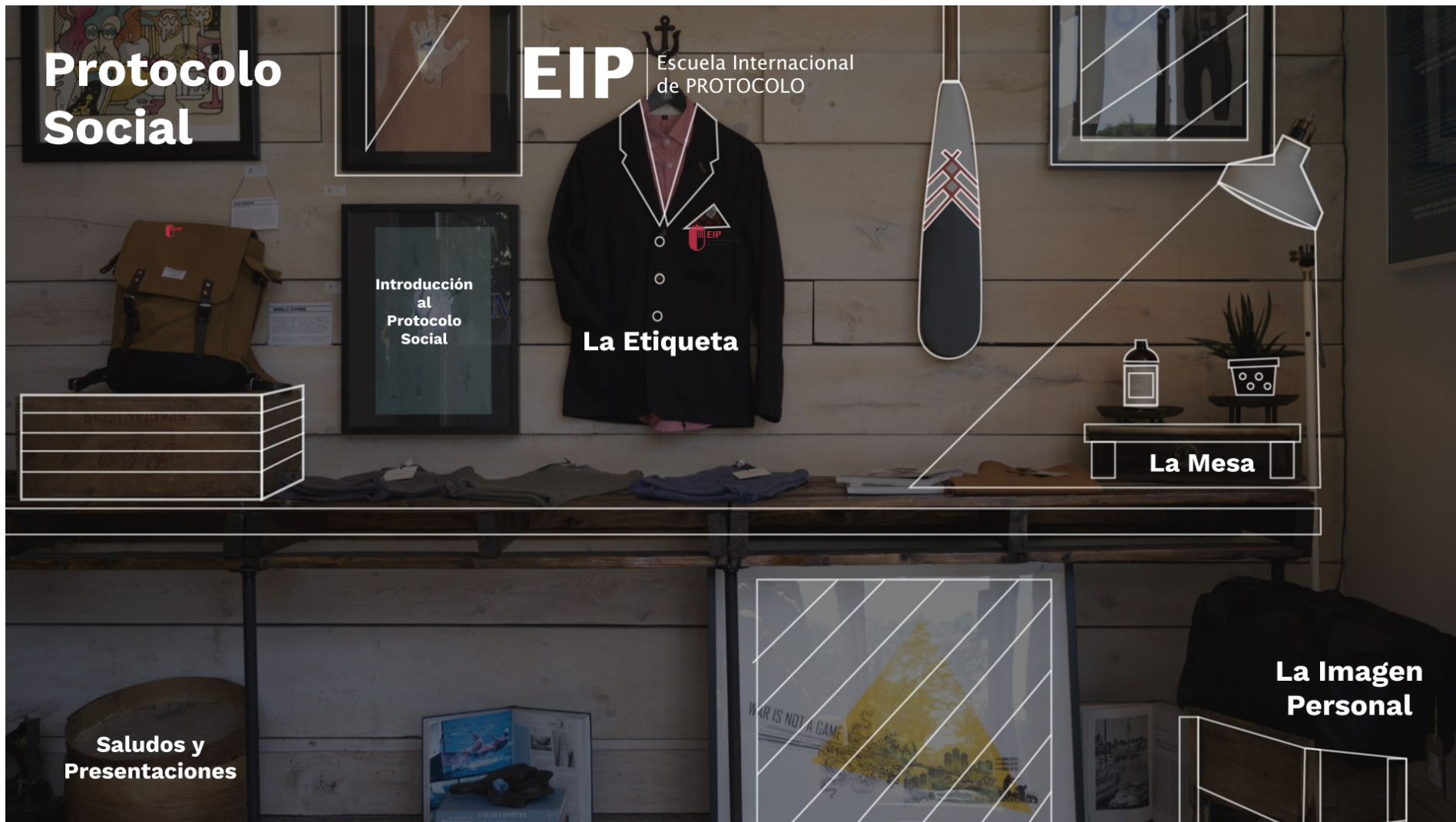
largo hasta el suelo (prácticamente no se ven los zapatos)

El vestido largo es exclusivo de la noche, por lo que también se corresponde con el esmoquin.

El pantalón, para la mujer, es una prenda que antes no se contemplaba en etiqueta

En caso de optar por un pantalón, éste debe reunir unas características especiales: el tejido debe ser tipo crepé, raso, terciopelo, seda, etc

debe ser ancho desde arriba, sin ir demasiado ceñido al cuerpo, largo hasta el suelo y que cubra el zapato





Elementos

Comportamiento

La Mesa

Los Elementos de la mesa

NORMAS BÁSICAS:

- Atender a la evolución de los elementos
- utilizar solo los elementos necesarios

Mantelería

Muletón

Mantel

Sobre mantel

Servilleta

Vajilla

Plato Llano

Plato hondo

Plato de postre

Tazas de Consomé

Bajo plato

Platillo de pan

Cubertería

Cuchara

Tenedor

Cuchillo

Pala de pescado

Cubiertos de postre

Cristalería

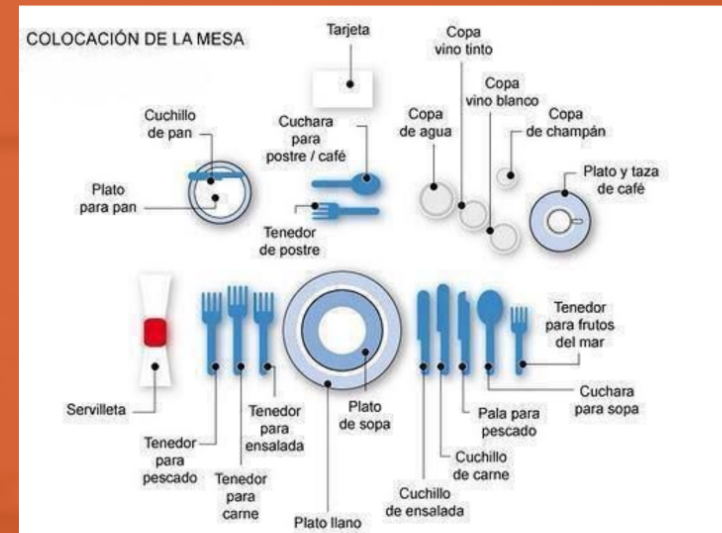
Cuchara

Tenedor

Cuchillo

Pala de pescado

Cubiertos de postre



El comportamiento en la mesa

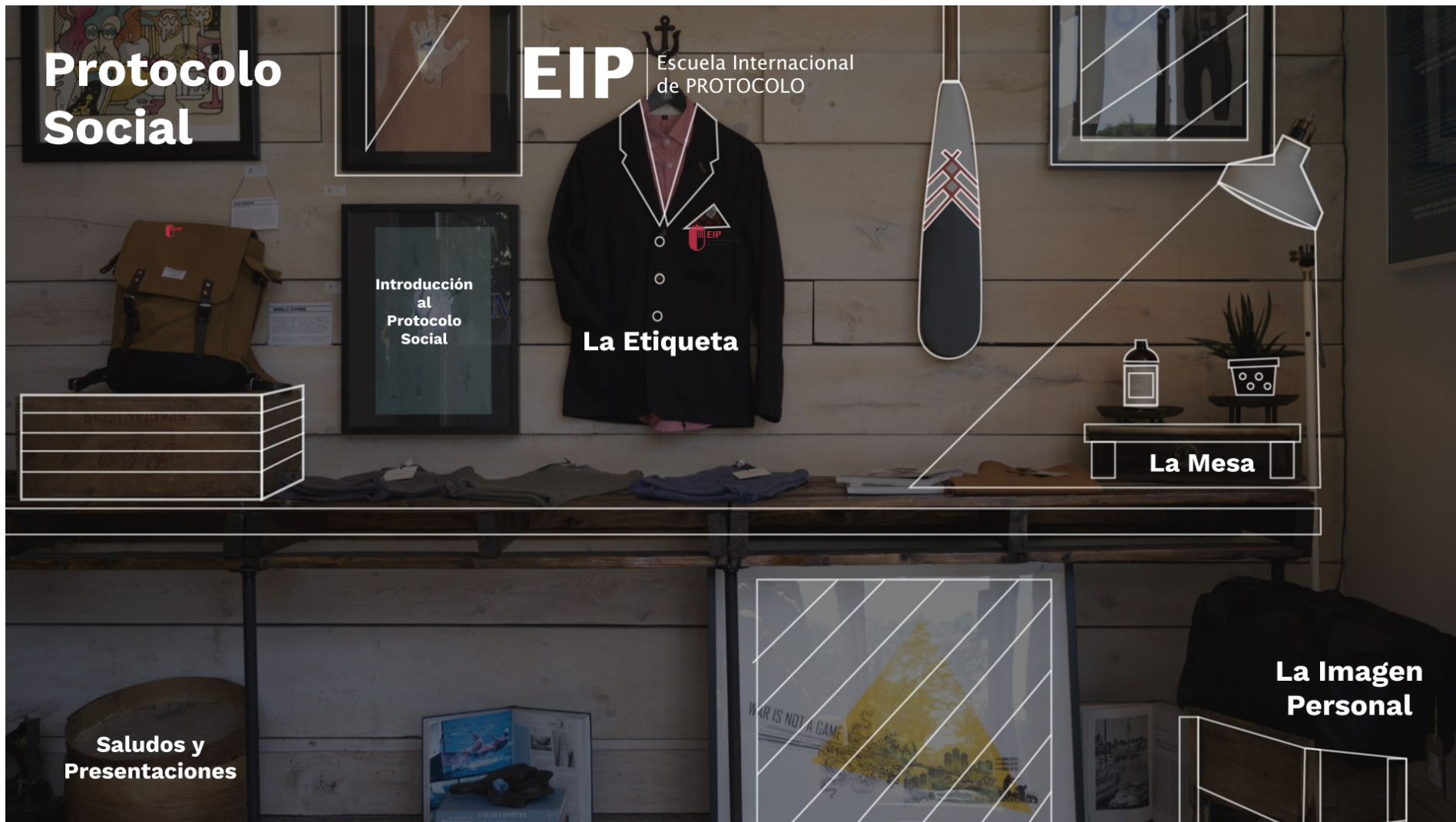
NORMAS BÁSICAS:

- Sentarse a comer es un acto de relación social y trasciende de la necesidad de alimentarse
- Está cargado de tópicos que hay que desterrar usando las normas de educación como un elemento de transmisión de mensajes
- Una buena planificación en el uso de los elementos y la elección del menú, hará potenciar los objetivos del encuentro
- La NATURALIDAD debe reinar en todo acto social

Cuestiones a tener en cuenta :

- Sentarse a la mesa
- Empezar a comer
- Conversación durante la comida
- Degustación de los alimentos
- Orden del servicio
- Cuestiones culturales
- Ubicación de los asistentes
- Planificación de la sobremesa







LA IMAGEN PERSONAL



CONSTRUIR UNA IMAGEN PERSONAL

- 1.- Conocerse a uno mismo
- 2.- Saber que es lo que queremos que los demás vean de nosotros
- 3.- Utilizar los elementos necesarios para conseguir la imagen buscada



ESTILISMO

- El Vestir
- El color

EL USO DEL CUERPO

- El rostro
 - La boca
 - La Nariz
 - Los Ojos
- Proporciones del cuerpo. La silueta
- El peinado

